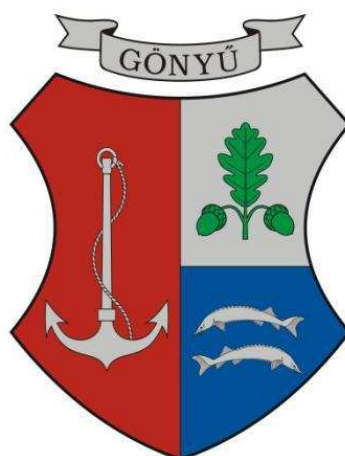


GÖNYŰ KÖZSÉG TELEPÜLÉSI ESÉLYEGYENLŐSÉGI PROGRAMJA



2011-2016

Készült, a www.munka.hu honlapon megjelent Útmutató és adattáblák, valamint a települési önkormányzat adatszolgáltatása alapján

TARTALOMJEGYZÉK

1. Bevezető.....	3
1.1 Jogszabályi háttér	5
2. Helyzetelemzés	8
2.1. A település bemutatása	8
2.2. Demográfiai mutatók.....	9
2.3 Foglalkoztatás, munkaerőpiaci aktivitás.....	12
2.4 Szociális helyzet mutatói, szociális támogatások, szolgáltatások	14
2.5 Egészségügy	18
2.6 Lakhatás	20
2.7 Esélyegyenlőségre, egyenlő bánásmódra vonatkozó megállapítások	21
2.8 Oktatás	22
2.9 A Helyzetelemzés megállapításai az esélyegyenlőségi területeken	22
3. Célmeghatározás	26
4. Akcióterv	27
4.1 Foglalkoztatás	27
4.2 Szociális- és közszolgáltatások.....	27
4.3 Lakhatás	28
4.4 Egészségügy	28
5. Az Esélyegyenlőségi Program megvalósulást segítő fejlesztések és beruházások	34
6. Kockázatelemzés.....	35
7. Konzultáció, nyomon követés és nyilvánosság biztosítása.....	36
8. Kötelezettségek és felelősségi körök.....	38
9. Érvényesülés, módosítás	39
10. Elfogadás módja és dátuma.....	40

1. Bevezető

A 2003. évi CXXV. az egyenlő bánásmódról és az esélyegyenlőség előmozdításáról szóló törvény 63/A § értelmében **Gönyű Község** Önkormányzata az alábbiakban dolgozza ki Települési Esélyegyenlőségi Programját.

A 2003. évi CXXV. törvény IV. fejezete tartalmazza a Köztársasági Esélyegyenlőségi Programot, melynek célja, hogy az élet valamennyi területén megelőzze a hátrányos megkülönböztetést és elősegítse egyes társadalmi csoportok tagjainak esélyegyenlőségét, mely a Kormány, az önkormányzatok és ezek intézményei, civil szervezetek és magánszemélyek feladata.

Célunk, hogy Gönyű olyan településsé váljon, ahol senki nem tapasztalja a hátrányos megkülönböztetés közvetlen vagy közvetett formáját védett tulajdonságai alapján, ahol minden lakossal szemben érvényesül az egyenlő bánásmód elve, valamint biztosított az egyenlő hozzáférés az önkormányzat és intézményei által nyújtott szolgáltatásokhoz.

A Program kiemelt figyelmet fordít *A helyi esélyegyenlőségi program elkészítésének szempontjairól szóló* Kormányrendelet alapján elsődlegesen védettnek, illetve hátrányos helyzetűnek minősülő csoportok: **a nők, a romák és a fogyatékkal élők helyzetére.**

A Program egyes, a hátrányos helyzetű csoportok helyzetének feltárását, valamint esélyegyenlőségének előmozdítását szolgáló intézkedéseket tartalmaz, különösen:

- az oktatás és a képzés területén a jogellenes elkülönítés megelőzése, megszüntetése;
- a közszolgáltatásokhoz, valamint az egészségügyi szolgáltatásokhoz való egyenlő esélyű hozzáférés biztosítása;
- munkaerőpiaci, tevékenységi szegregáció visszaszorítása;
- a hátrányos helyzetűek munkaerő-piaci hátrányainak csökkentésére, foglalkoztatási esélyeik javítása;
- az egyenlő bánásmód követelményének érvényesítésére a helyi önkormányzat döntéshozatalában, illetve az általa fenntartott, vagy támogatott intézményekben, és az önkormányzat által ellenőrzött szolgáltatások körében;

- a hátrányos helyzetű csoportok tagjai részvételének elősegítése a döntéshozatalban, ill. a közügyek irányításában.

A Program az egyéb, esélyegyenlőség biztosítását célzó dokumentumokkal (Közoktatási Esélyegyenlőségi Helyzetelemzés és Intézkedési Terv) összhangban készült. Megalkotása során figyelembe vettük a vonatkozó jogszabályi előírásokat, a hazai és európai uniós ajánlásokat.

Jelen esélyegyenlőségi helyzetelemzés célja az, hogy a rendelkezésre álló adatok, dokumentumok alapján feltérképezze Gönyű község problémáit, lehetőségeit. Az elemzés öt területre fókuszál: **lakhatás, foglalkoztatás, egészségügy, oktatás, szociális- és közszolgáltatások.**

1.1 Jogsabályi háttér

- 1949. évi XX. törvény a Magyar Köztársaság Alkotmánya (70/A. §)
- 2003. évi CXXV. törvény az egyenlő bánásmódról és az esélyegyenlőség előmozdításáról

A jogsabály feladatul az önkormányzatoknak, valamint a többcélú kistérségi társulásnak, hogy öt évre szóló helyi esélyegyenlőségi programot fogadjon el, amelyben helyzetelemzést kell készíteni a hátrányos helyzetű társadalmi csoportok oktatási, lakhatási, foglalkoztatási, egészségügyi és szociális helyzetéről, illetve meg kell határozni a helyzetelemzés során feltárt problémák komplex kezelése érdekében szükséges intézkedéseket. A programalkotás során gondoskodni kell a helyi esélyegyenlőségi program és a helyi önkormányzat által készítendő egyéb fejlesztési tervek, koncepciók, továbbá a közoktatási esélyegyenlőségi terv összhangjáról.

A helyi esélyegyenlőségi program elkészítése során kiemelt figyelmet kell fordítani

- a) az egyenlő bánásmód követelményének érvényesülését segítő intézkedésekre,
- b) az oktatás és a képzés területén a jogellenes elkülönítés megelőzésére, illetve az azzal szembeni fellépésre, továbbá az egyenlő esélyű hozzáférés biztosításához szükséges intézkedésekre,
- c) a közszolgáltatásokhoz, valamint az egészségügyi szolgáltatásokhoz való egyenlő esélyű hozzáférés biztosításához szükséges intézkedésekre,
- d) olyan intézkedésekre, amelyek csökkentik a hátrányos helyzetűek munkaerő-piaci hátrányait, illetve javítják foglalkoztatási esélyeiket.

A helyi esélyegyenlőségi program időarányos megvalósulását két évente át kell tekinteni, az áttekintés alapján szükség esetén a helyi esélyegyenlőségi programot felül kell vizsgálni.

- 1998. évi XXVI. törvény a fogyatékos személyek jogairól és esélyegyenlőségük biztosításáról

A fogyatékos emberek a társadalom egyenlő méltóságú, egyenrangú tagjai, akik a mindenkit megillető jogokkal és lehetőségekkel csak jelentős nehézségek árán vagy egyáltalán nem képesek élni. E törvény célja a fogyatékos személyek jogainak, a jogok érvényesítési eszközeinek meghatározása, továbbá a fogyatékos személyek számára nyújtandó komplex rehabilitáció szabályozása, és mindezek eredményeként a fogyatékos személyek esélyegyenlőségének, önálló életvitelének és a társadalmi életben való aktív részvételének biztosítása

- 1991. évi IV. törvény a foglalkoztatás elősegítéséről és a munkanélküliek ellátásáról
- 1992. évi LXIII. törvény a személyes adatok védelméről és a közérdekű adatok nyilvánosságáról
- 1992. évi XXII. tv. A Munka Törvénykönyve
- 1993. évi LXXVII. törvény a nemzeti és etnikai kisebbségek jogairól szóló
- 1993. évi III. törvény a szociális igazgatásról és szociális ellátásokról
- A közoktatásról szóló 1993. évi LXXIX. törvény
- 14/1994. (VI. 24.) MKM rendelet a képzési kötelezettségről és a pedagógiai szakszolgálatokról
- A kormány 164/1995. (XII. 27.) Korm. rendelete a súlyos mozgáskorlátozott személyek közlekedési kedvezményeiről, Magyar Közlöny 1998/115. sz.
- A gyermekek védelméről és a gyámügyi igazgatásról szóló 1997. évi XXXI. törvény
- Közhasználatú épületek akadálymentesítési kötelezettségéről szóló 1998. évi XXVI. tv.
- 2000. évi LX. törvény a foglalkoztatásból és a foglalkozásból eredő hátrányos megkülönböztetésről szóló, a Nemzetközi Munkaügyi Konferencia 1958. évi 42. ülészakán elfogadott 111. számú Egyezmény kihirdetéséről
- 1998. évi LXXXIV. törvény a családok támogatásáról
- 2004. évi CXXIII. törvény a pályakezdő fiatalok, az ötven év feletti munkanélküliek, valamint a gyermek gondozását, illetve a családtag ápolását követően munkát keresők foglalkoztatásának elősegítéséről, továbbá az ösztöndíjas foglalkoztatásról
- 97/2005. (XII. 25.) OGY határozat az Országos Területfejlesztési Konceptióról
- 176/2005. (IX. 2.) Korm. rendelet a megváltozott munkaképességű munkavállalókat foglalkoztató munkáltatók akkreditációjának, továbbá az akkreditált munkáltatók ellenőrzésének szabályairól
- 2/2005. (III. 1.) OM rendelet a Sajátos nevelési igényű gyermekek óvodai nevelésének irányelve és a Sajátos nevelési igényű tanulók iskolai oktatásának irányelve kiadásáról és annak módosításai
- Az Európai Parlament és a Tanács 2006/54/EK irányelve (2006. július 5.) a férfiak és nők közötti esélyegyenlőség és egyenlő bánásmód elvének a foglalkoztatás és munkavégzés területén történő megvalósításáról

- 240/2006. (XI. 30.) Korm. rendelet a társadalmi-gazdasági és infrastrukturális szempontból elmaradott, illetve az országos átlagot jelentősen meghaladó munkanélküliséggel sújtott települések jegyzékéről
- 10/2006. (II. 16.) OGY határozat az új Országos Fogyatékosügyi Programról
- 1982. évi 10. törvényerejű rendelet a nőikkel szembeni megkülönböztetés minden formájának felszámolásáról 1979. december 18-án New Yorkban elfogadott egyezmény kihirdetéséről

2. Helyzetelemzés

2.1. A település bemutatása

Gönyű, Magyarország északnyugati részén, a Duna mellett, Győrtől 16 km-re keletre helyezkedik el.

- 1241-ben, IV.Béla király a báró és gróf Cseszneky család őseinek, Bána nembéli Cseszneky Mihály főlovászmesternek adományozta a gönyői udvarnokok földjét, melyre a pannonhalmi apátság is igényt támasztott.
- Az 1400-as években a Héderváry család tulajdonaként, várral rendelkező mezővárosként emlegetik.
- Az 1850-es években a falu ismét fejlődésnek indult, mivel a Dunán megjelentek a gőzhajók.
- 1944-ben a deportált zsidókat itt négy kikötött uszályon éjszakáztatták, ahonnan a vérhastól elgyengülve, önként és belelökve sokan a Dunába haltak. A túlélők az ő emlékükre száz szál szegfűt eresztenek évenként a Dunába.
- A II. világháború után Komárom kikötőjét fejlesztették, ezért a település jelentősége csökkent, amit csak fokozott, hogy az autópálya is elkerülte.
- A 1990-es évek közepétől folyamatosan épül a Győr-Gönyű nemzetközi kikötő.
- 2007-ben elkezdődtek az E-ON kombinált ciklusú földgázerműjének építési munkálatai.

A község meghatározó létesítménye a Győr-Gönyű Országos Közforgalmú Kikötő Intermodális Központ. A Duna 1794-es folyamkilométerénél található, összesen 110 hektár területű folyami kikötő. A Mosoni-Duna torkolatában helyezkedik el. Nyugat-Dunántúl legnagyobb közlekedési terminálja.

A kikötőt 1992-ben kezdték el építeni, 1993-ban helyezték üzembe az ideiglenes hajórakodót függőleges és rézsús rakodó partfallal, amivel megindult a kikötői rakodási tevékenység. Jelenleg hat hajóállással rendelkezik, gabona és Ro-Ro terminállal. Darabáru és ömlesztett áru rakodását is biztosítja a kikötő. Túlsúlyos és túlméretes termények és berendezések fogadására is alkalmas. Éves forgalma 300-500 ezer tonna. Jelenleg a forgalmának túlnyomó részét az ömlesztett termények átrakása adja. Vasúti összeköttetéssel is rendelkezik a Budapest-Bécs közötti vasúti

fővonallal, melyet 9,4 kilométer hosszú iparvágány köt össze a kikötői rendező pályaudvarral és az ötvágányú átvevő- és átadóállomással.

2.2. Demográfiai mutatók

Gönyű település lakóinak száma az elmúlt évtizedben növekedett. 3083 fős lakónépességével és 3177 fős állandó lakosával a győri kistérség egyik meghatározó nagyságú települése, Győrújbarát, Nyúl, Abda után.

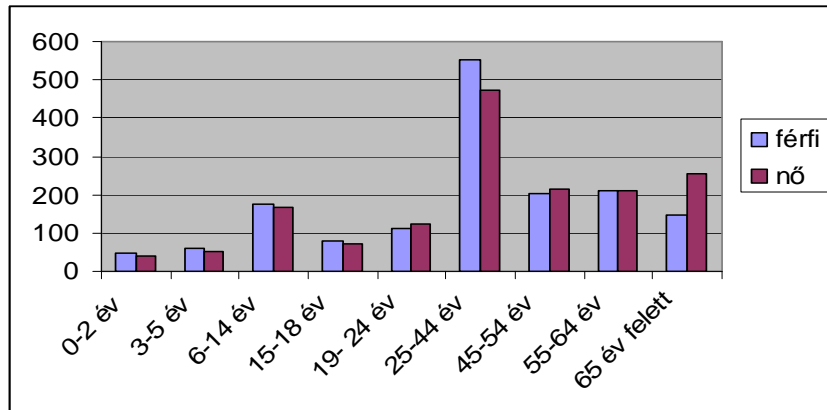
állandó népesség száma:	3177 fő
lakónépesség száma:	3083 fő
férfiak száma:	1575 fő
nők száma:	1602 fő
gyermek és fiatalkorúak (0-18 év):	682 fő
aktív korúak (19-64 év):	2084 fő
időskorúak (65 év felett):	411 fő

A település korösszetétele kedvező. Az országos és a megyei tendenciától eltérő mutató a gyermekkorúak magasabb aránya a településen, melyben különösen a 3-5 évesek aránya emelkedik ki. A 25-44 éves korosztály (1022 fő) dominanciája is kedvező helyzetet tükröz, s csupán a 19-24 éves korosztály (240 fő) számaránya alacsonyabb.

A KSH adatainak vizsgálata alapján Gönyű község lakosságának száma az országos tendenciával ellentétben az utóbbi évtizedekben jelentősen nőtt. Míg 1970-ben 2488 fő a lakosság lélekszáma, 1980-ban 2600 fő, 1990-ben 2706 fő, a 2001-es népszámlálási adatok alapján 2938 fő és az utóbbi évtizedben tovább nőtt a lélekszám 8%-kal. 2011-re a népesség száma további 5%-kal nőtt. Ez a tendencia olyan településetében érvényes csak, amely élhető körülményeket, valamint munkalehetőséget biztosít lakóinak.

A nemek szerinti megoszlás összességében a településen kiegyensúlyozott. Életkorok szerint vizsgálva az adatokat kitűnik, hogy a 0-18 éves korosztályban a férfiak aránya magasabb, csakúgy, mint a 25-44 évesek között (54%), az idő előrehaladtával azonban jelentős fordulat következik be, mivel a 65 év felettek esetében a férfiak aránya mindössze 36%. Ez a tendencia

az országos tendenciának megfelelő, mivel az egész országra jellemző, hogy a férfiak várható élettartama jóval alacsonyabb a nőkénel.



A településen élő **lakosság iskolai végzettségéről** az önkormányzat által megadott adatok torz képet mutatnak, így azok elemzésére számos egyéb szempont figyelembe vétele után kerülhet sor. Az iskolai végzettségnél nem célszerű a 18 év alatti korosztályt figyelembe venni, így az összes népesség számát, illetve a csak 8 általános, vagy annál alacsonyabb végzettségűek számát 682 fővel csökkenteni kell.

A kapott információk alapján a településen szakmunkás, vagy szakiskolai végzettséggel rendelkezőt külön nem jelöltek, így azokat a középfokú végzettségűekkel együtt kell nyilvántartani.

A 18. életévét betöltött lakosság (2495 fő) iskolai végzettség szerint:

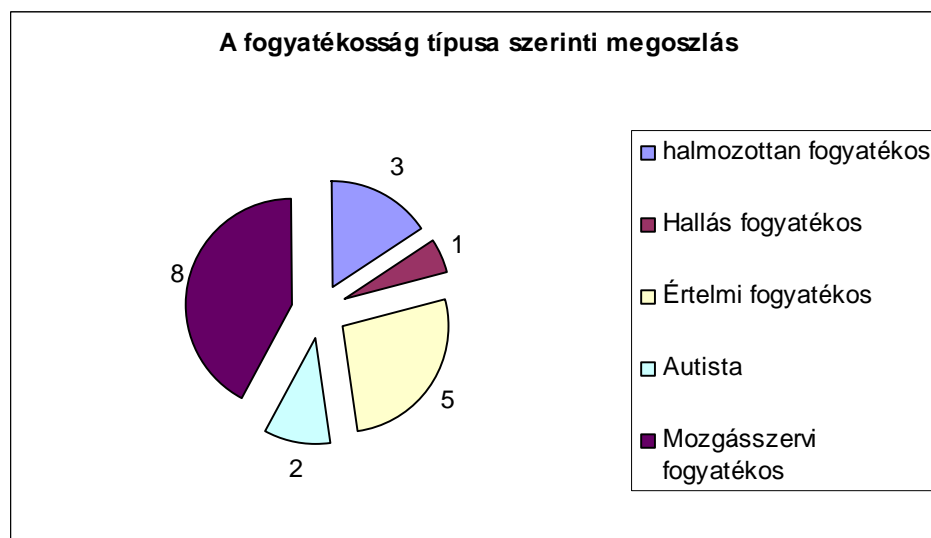
8 ált. vagy alacsonyabb iskolai végzettségű:		Szakmunkás, szakközépiskolai, gimnáziumi végzettségű:		Felsőfokú, egyetemi, főiskolai végzettségű	
562 fő		1115 fő		818 fő	
ebből					
férfi	nő	férfi	nő	férfi	nő
274 fő	288 fő	538 fő	577 fő	395 fő	423 fő

A lakosság 22,5%-a aluliskolázott, általános iskolai végzettsége sincs meg, vagy csak az általános iskolai végzettsége van. Feltehetően az idősebb korosztályban magas ezen iskolai végzettséggel rendelkezők aránya. A község lakóinak 44,7 %-a szakmunkás, szakiskolai végzettségű, vagy érettségizett és 32,8%-a felsőfokú végzettségű.

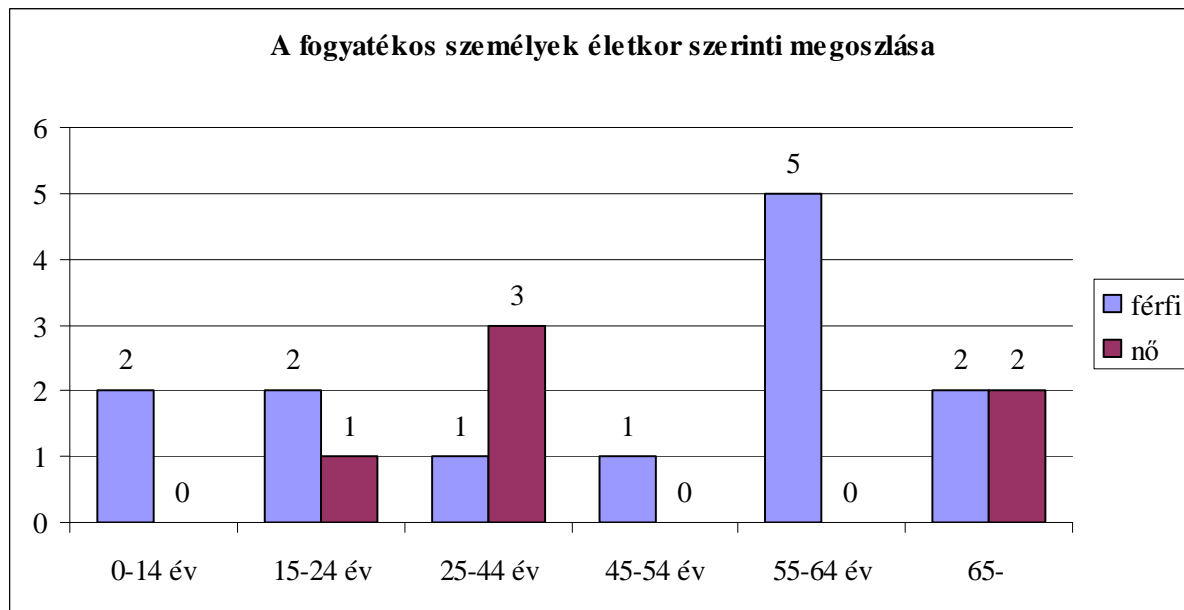
Az iskolai végzettségi adatok nemek szerinti összehasonlítása alapján megállapítható, hogy a **nők aránya az általános iskolai tanulmányaikat be nem fejezők között és a nyolc általános iskolát végzettek között meghaladja az 52%-ot**, s ugyan ez az arány a főiskolát, egyetem végzettek között is. A szakmunkás, szakiskolai és érettségivel rendelkezők között a nők aránya 51,2 %. Az iskolai végzettségek valamennyi csoportjában magasabb a nők aránya, de ez abból adódik, hogy a 18. életévét betöltött lakosság körében is magasabb a nők létszáma (51,6 %).

Roma családok nem élnek a településen. A 2001-es népszámlálás alkalmával 2 fő vallotta magát romának.

Fogyatékkal élő személy 19 fő a településen, közülük 13 fő férfi, 6 fő nő. A település lélekszámához viszonyítva 0,61%, ami az 5%-os országos átlaghoz viszonyítva rendkívül kedvező. A fogyatékoság típusa szerinti bontást vizsgálva, az országos tendencia itt is meghatározható, mivel a településen élő fogyatékos személyek között a mozgásszervi fogyatékos személyek aránya a legmagasabb.



A községben élő fogyatékos személyek mindössze 4 fő 18 év alatti (21%), 6 fő az aktív korosztályba tartozó (31%) és 9 fő (48%) a nyugdíjas, vagy azt megközelítő lakosok száma.



A fogyatékos személyek **iskolai végzettsége** a települési mutatóhoz viszonyítva kedvezőtlen. Szakképzettséggel rendelkező fogyatékos személy nincs a településen, valamennyien vagy elvégezték, vagy el sem végezték a 8 osztályos általános iskolát. A 14 év feletti fogyatékos személyek 30%-a nem végezte el az általános iskolát sem, 70% pedig csak általános iskolai végzettséggel rendelkezik. Ezen belül a nők mutatója még megrendítőbb, mivel a fogyatékos nők kétharmada még általános iskolai végzettséggel sem rendelkezik. Egyharmaduknak van általános iskolai végzettsége.

A halmozottan hátrányos helyzetű gyermek/tanuló nincs a településen. 23 fő, azaz a gyermekek/tanulók 3,2%-a részesül gyermekvédelmi kedvezményben, azaz hátrányos helyzetű a szülők nem nyilatkoztak halmozottan hátrányos helyzetükről.

2.3 Foglalkoztatás, munkaerőpiaci aktivitás

Gönyű azon községek egyike, ahol számtalan lehetősége van helyben a munkavállalásnak. Legnagyobb foglalkoztatók a kikötő, a Leier Hungária, a Wiesbauer húsfeldolgozó kft, amely 70 főt foglalkoztat. Több építőipari cég, személyszállítással foglalkozó vállalkozó, haszongépjárművek, mezőgazdasági gépek és alkatrészek export-import tevékenységével foglalkozó cégek, áruszállító vállalkozások, hulladékfeldolgozással foglalkozó cég, bútorgyártó, fémfeldolgozó és csomagolástechnikai eszközök gyártásával foglalkozó vállalkozások, üzletek,

éttermek biztosítanak munkát a helyi lakosságnak. 400 fő dolgozik a községben, ami a foglalkoztatottak 30%-a. A helyben foglalkoztatottak 4%-a mezőgazdaságban, 44%-a az iparban, 52%-a szolgáltatásban dolgozik. Az eljárók, akik a munkavállalók 70%-t jelentik legnagyobb arányban az iparban foglalkoztatottak (56%), a szolgáltatásban az eljárók 41%-a foglalkoztatott, míg a mezőgazdaságban munkát vállalók aránya mindössze 2%. Az eljáró polgárok döntő többsége a közeli megyeszékhelyen dolgozik.

A településen nem jellemző a minimál béren történő foglalkoztatás. Minimál bért a közhasznú foglalkoztatottak kapnak. A nyílt munkaerőpiacon foglalkoztatottak bérezéséről az önkormányzatnak nincsenek adatai.

A településen 2133 fő a munkavállalói korosztályba tartozó polgár. 1297 fő dolgozik, 747 fő inaktív kereső, 89 fő pedig az eltartott személyek száma.

A községben élők foglalkoztatási mutatói 2010 év folyamán kedvezően alakultak. 30%-kal csökkent a munkanélküliek száma, s ez a folyamat 2011 év első negyedévében is érzékelhető, ha arányai némileg csökkentek is.

	2010. január	2011. június
Nyilvántartott álláskereső	145	70
Folyamatos nyilvántartás hossza 365 nap	16	16
járadék típusú ellátás	72	31
segély típusú ellátás	22	13
rendszeres szociális segély	5	6
munkaképes korúak	2138	2133
*relatív mutató	6,78	3,28
*arányszám	0,70	0,40

*Relatív mutató - nyilvántartott álláskeresők a munkavállalási korú népesség %-ában

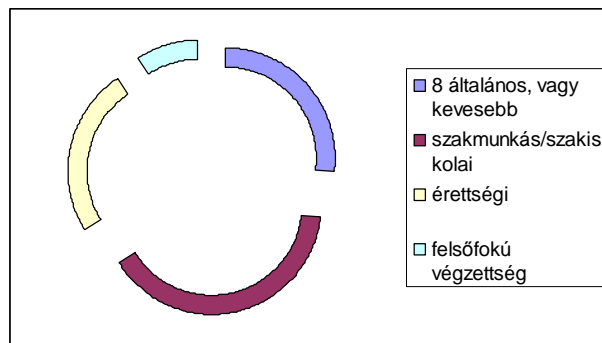
** Arányszám - a relatív mutatóhoz az országos relatív mutatóhoz viszonyított aránya

A községben 3,28 %-a munkanélküliek aránya, ami az országos 9,8 %-os mutatóhoz viszonyítva rendkívül kedvező, még a megyei mutatóhoz képest is. Nem jellemző a hosszú ideig történő kiesés a munkaerőpiacról. A településen 16 fő az, aki több mint egy éve álláskereső, az álláskeresőkön belüli arányuk 22%. 31 fő járadék típusú ellátásban, 13 fő segélyezésben, 6 fő rendelkezésre állási támogatásban részesül. A nyilvántartott álláskeresők között a férfiak aránya

magasabb mint a nőké. A megváltozott munkaképességűek száma 22 fő (19 férfi és 3 nő), s közülük 5 fő 35-55 év közötti, 17 fő pedig 55 év feletti. A közmunka programban 5 fő (2 férfi és 3 nő) vesz részt.

(Az adatok forrása a Foglalkoztatási Hivatal 2011. évi június havi településsoros adatai http://www.afsz.hu/engine.aspx?page=full_afsz_stat_telepules_adatok_2011.)

A foglalkoztatottak összetétele iskolai végzettség szerint a KSH adatai alapján a következő módon alakul. A foglalkoztatott munkavállalók legnagyobb részének iskolai végzettsége szakiskola, vagy szakmunkás bizonyítvány, arányuk: 39%. Az általános iskolai végzettségű dolgozók aránya 27%, közel ilyen arányú a munkavállalók között az érettségivel rendelkezők aránya, 24,7%, a foglalkoztatottak 9,3%-a felsőfokú végzettséggel rendelkező munkavállaló.



(KSH adatok alapján a munkavállalók megoszlása iskolai végzettségük alapján)

A **fogyatékos személyek** munkavállalási aktivitásáról megállapítható, hogy valamennyien inaktívak, mivel az aktív korú fogyatékos lakosok rokkantnyugdíjban részesülnek, a többiek pedig már korbetöltött rokkantnyugdíjasok. Foglalkoztatott fogyatékos személy nincs a településen. A megváltozott munkaképességűek aránya a településen 0,7%, közöttük 27% a fogyatékos személy.

Az álláskeresők között a **nők** aránya 47%. A megváltozott munkaképességűek között a nők aránya csekély: 13,6%.

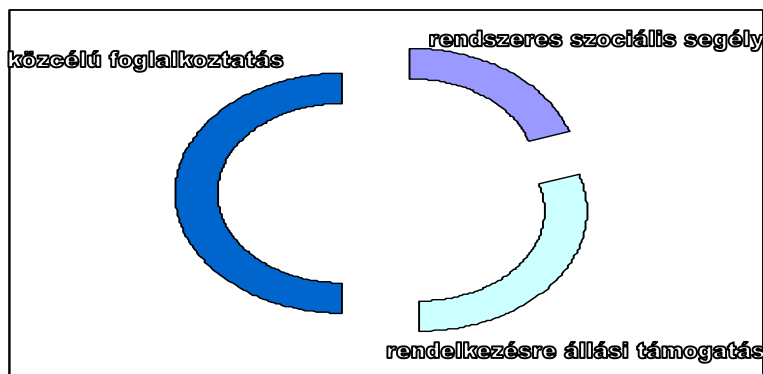
2.4 Szociális helyzet mutatói, szociális támogatások, szolgáltatások

A kapott információk alapján megállapítható, hogy Gönyű község polgárai kedvező szociális feltételek között élnek.

A települési önkormányzat a szociális helyzetük és rászorultságuk alapján a polgárokat pénzbeli, vagy természetbeni ellátásban részesíti. A juttatásokat a 1993. évi III. tv a szociális igazgatásról és a szociális ellátásokról szabályozza. A gyermekjóléti ellátásokat a gyermekek védelméről és a gyámügyi eljárásról szóló 1997. évi XXXI. törvény alapján tervezi az önkormányzat.

A szociális rászorultság alapján biztosított ellátásokat pénzbeli és természetbeni juttatások formájában kapják meg a polgárok. Az **időskorúak járadéka** azon 62. életévét, illetőleg a reá irányadó nyugdíjkorhatárt betöltött személynek állapítható meg, akinek megélhetést biztosító jövedelmük nincs. Gönyű község lakói közül senki nem szorul ilyen jellegű ellátásra.

Az **aktív korúak ellátása** a hátrányos munkaerő-piaci helyzetű aktív korú személyek és családjuk részére nyújtott ellátás. Aktív korúak ellátása történhet a) rendszeres szociális segély b) rendelkezésre állási támogatás, c) közcélú foglalkoztatás biztosításával. Aktív korúak ellátásában 42 fő (19 férfi, 23 nő) részesül.



(Aktív korúak ellátásában részesülők aránya Gönyű településen)

Rendszerese szociális segélyezésre azon egészségkárosodott személyek jogosultak, akik munkaképességüket legalább 67%-ban elvesztették, illetve legalább 50%-os mértékű egészségkárosodást szenvedtek, vagy vakok személyi járadékában illetve fogyatékosági támogatásban részesülnek és jövedelmük, vagy családjukban az egy fogyasztási egységre jutó jövedelem nem haladja meg az öregségi nyugdíj mindenkori legkisebb összegének 90 %-át. Gönyű községben 6 fő, 3 férfi és 3 nő jogosult ezen ellátásra. Közülük 4 fő egészségkárosodott személy. Mindössze 2 fő töltötte be az 55. életévét a segélyben részesülők közül.

Rendelkezésre állási támogatásban 17 fő részesül, 3 férfi és 14 nő. A támogatásban részesülők valamennyien a 35-55 év közötti korosztályba tartoznak.

Közcélú foglalkoztatásban 19 fő vett részt, 68%-ban férfiak, 32%-ban nők. Életkor szerinti megoszlásban a 60%-a résztvevőknek a 35-55 év közötti korosztály tagja, míg 40 %-a 35 évnél fiatalabb, 55 év feletti a közcélú foglalkoztatásban nincs.

A fenntartó önkormányzat a lakhatás feltételeinek biztosítására **lakásfenntartási (LFT) támogatást** nyújt a szociálisan rászorult személyeknek, családoknak az általuk lakott lakás fenntartásával kapcsolatos rendszeres kiadásokhoz. A támogatás három jogcímen adható: a) normatív támogatás b) az adósságkezelésben részesülő személyeknek c) az önkormányzatok helyi rendeletében meghatározott feltételekkel - helyi lakásfenntartási támogatás. A helyi lakásfenntartási támogatás feltételei településenként jelentősen eltérhetnek. Normatív lakásfenntartási támogatásra az a személy jogosult, akinek - a háztartásában az egy főre jutó havi jövedelem nem haladja meg az öregségi nyugdíj mindenkori legkisebb összegének 150%-át és - a lakásfenntartás elismert havi költsége a háztartás havi összjövedelmének 20%-át meghaladja. Gönyű községben 87 fő részesül ebben a támogatási formában. Nemek szerinti megoszlásban 74% a nők és 26% a férfiak aránya a támogatást igénybe vevők között. A támogatás lehet a) normatív LFT, b) adósságkezeléshez kötött LFT, c) helyi LFT –ben részesülők. Normatív LFT-t 42 fő, helyi LFT.-t 45 fő kapott.

Ápolási díjat az önkormányzat a szociális igazgatásról és szociális ellátásról szóló törvény 41.§-a alapján és méltányosság alapján állapíthat meg. Így a tartósan beteg gyermeket nevelő szülőnek, a súlyosan fogyatékos gyermeket nevelő szülőnek, vagy súlyosan fogyatékos személyt gondozó vagy eltartó közeli hozzátartozónak részesülhetnek ebben a támogatási formában. Gönyű község önkormányzata 9 főt részesít ilyen jellegű támogatásban. Az igénybe vevők 80%-a nő, 20%-a férfi. A 2 férfi az, aki méltányossági alapon kapja a támogatást a községben.

Átmeneti segélyt 494-en kaptak fele-fele arányban nők és férfiak, ebből 90 fő a természetbeni juttatásban részesülők száma.

A **temetési segély** olyan, szociális rászorultságtól függő pénzbeli ellátás, amelyet a települési önkormányzatok nyújthatnak a rászorultak részére. A temetési segély esetében a jogosultak körét, valamint az igénylés módját, azaz a temetési segély igénybevételének feltételeit a

képviselő-testület önkormányzati rendeletben szabályozza, s a helyi rendelet alapján Gönyűn temetési segílyt 42 fő (4 férfi, 38 nő) kapott.

Természetbeni juttatások közül Gönyű község polgárainak sem köztemetést, sem adósságkezelési szolgáltatást nem kellett biztosítani az önkormányzatnak.

Közgyógyellátást 57 fő igényelt, 38 férfi és 19 nő, közülük 12 fő fogyatékkal élő.

Az **egészségügyi szolgáltatásra** való jogosultságát azonban 20 állampolgárnak, a lakosok kevesebb mint 1%-nak állapította meg az önkormányzat. Az igénybe vevők 65,5%-a nő. A szociálisan rászorult személy részére az egészségi állapot megőrzéséhez és helyreállításához kapcsolódó kiadásainak csökkentésére közgyógyellátási igazolvány (a továbbiakban: igazolvány) állítható ki.

A szociálisan rászorultak részére személyes gondoskodást nyújtó ellátást az állam, valamint az önkormányzat biztosítja.

A személyes gondoskodás magában foglalja a szociális alap- és szakosított ellátásokat.

A személyes gondoskodás keretébe tartozó **szociális alapellátási** formák közül, amit a jogszabályban meghatározottak szerint Gönyű községnek kell biztosítani, a Gönyűi Szociális Alapszolgáltatási Intézmény fenntartásával biztosítja a település. Itt 20 fő veszi igénybe az étkeztetést, 90 %-uk nő, 10% a férfiak aránya. Az idősek nappali ellátását 15 főnek a jelzőrendszeres házi segítségnyújtást 6 főnek teszik lehetővé.

Szakosított ellátást nagyságából adódóan a település nem biztosít az állampolgároknak, azt a közeli megyeszékhelyen vehetik igénybe.

A községben élő **gyermekellátását** az önkormányzat a 1997. évi XXXI. törvény alapján biztosítja. Védelembe vételre 4 fő esetében, családba fogadásra 1 fő esetében került sor. Ideiglenes elhelyezés, átmenetei/tartós nevelésbe vétel a községben nem történt. 23 fő **rendszeres gyermekvédelmi kedvezményben** részesül, a 0-18 éves korosztály 3,5%-a. A rendszeres gyermekvédelmi kedvezményben részesülő szülők közül 14 fő nyilatkozott magasabb iskolai végzettségéről, 9 fő nem tett nyilatkozatot. A közoktatási tv. (121§ 14.) értelmében minden gyermek, aki után rendszeres gyermekvédelmi kedvezményt vesznek igénybe hátrányos helyzetűnek tekintendő, s minden szülőt nyilatkoztatni kell, mert csak így határozható meg a halmozottan hátrányos helyzetű gyermekek száma.

Óvodáztatási támogatást nem kapott egyetlen család sem.

Gyermekjóléti alapellátásokat (gyermek átmeneti gondozását, gyermek napközbeni ellátását és a gyermekjóléti szolgáltatásokat) és gyermekvédelmi szakellátásokat (otthon nyújtó ellátás, területi gyermekvédelmi szolgálat, utógondozói ellátás) a település nem kínálja fel polgárainak. Ezen szolgáltatások Győrött érhetők el. A gyermekvédelmi szakellátásokat a Győr-Moson-Sopron megyei önkormányzat Területi Gyermekvédelmi Szakszolgálat és a Megyei Gyermekvédelmi Központ nyújtja.

A gyermekjóléti szolgálat keretében 21 intézkedés történt, melyek eredményesnek mondhatóak, mert a 4 védelembé vétel és az egy családba fogadás ellenére egyetlen gyermeket sem kellett kiemelni családjából.

A gyermekek/tanulók ellátásának anyagi hátterét a **gyermekes családok** általában megfelelő színvonalon biztosítani tudják. Abban az esetben, azonban, ha munkanélkülivé válik a szülő, a gyermekek/tanulók ellátása veszélybe kerülhet. Gönyű községben egy olyan család él, amelyet egy szülő tart el és jelenleg munkanélküli. Kettő olyan család van a településen, ahol az apa munkanélküli és gyermekeket nevelnek.

Fogyatékos személyek közül 4 fő részesül szociális ellátásban, az ő rendszeres szociális segélyre való jogosultságát állapította meg az önkormányzat. 7 fő pedig rokkantsága alapján részesül nyugellátásban (37%). A közgyógyellátásban részesül a rokkant személyek 63%-a, és az összes közgyógyellátásban részesülők között a fogyatékos személyek aránya: 21%.

Nők: A szociális ellátások a településen élő nőket érintik nagyobb arányban. Az aktív korúak között ellátást kapók 54,7%-a nő. Lakásfenntartási támogatásban részesülők között kiemelkedően magas a nők aránya: 78%.

2.5 Egészségügy

A helyi önkormányzatokról szóló 1990. évi LXV. törvény 8. § (4) bekezdése az önkormányzatok számára kötelezően ellátandó feladatként írja elő az egészségügyi alapellátásról való gondoskodást. Az egészségügyről szóló 1997. évi CLIV. törvény 152. §-a értelmében a települési önkormányzat az egészségügyi alapellátás körében gondoskodik:

- a) a háziorvosi, házi gyermekorvosi ellátásról,
- b) a fogorvosi alapellátásról,

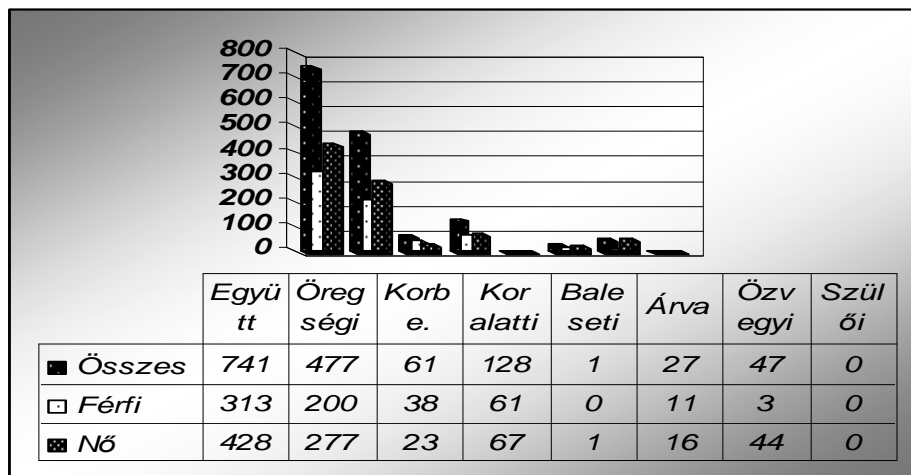
c) az alapellátáshoz kapcsolódó ügyeleti ellátásról,

d) a védőnői ellátásról,

e) az iskola-egészségügyi ellátásról.

E fejezetben vizsgáljuk a település lakosságának egészségügyi helyzetét, az ellátáshoz való hozzáférést.

Gönyű településen élő nyugdíjas korosztály adatait a következő táblázat foglalja össze.



(Forrás: Nyugdíjfolyósító Intézet: Statisztika és Megtérítési Osztály Ikt.sz.: 03/755-3/2010)

A település lakóinak 23,21%-a részesül **nyugellátásban**. A nyugdíjban részesülők között a nemek szerinti megoszlás szerint a nők aránya a magasabb, 57,76%. A nyugdíjjárulékból részesülők 92,7%-a saját jogon, míg 7,3%-a hozzátartozói ellátásban részesül. A nyugdíjban részesülők 64,4%-a öregségi nyugdíjra jogosult. Itt is a nők aránya magasabb, 58%. A rokkantsági nyugdíjban részesülők között a 67,7% aktív korú állampolgár. A rokkantnyugdíjasok között a nők aránya 6%-kal meghaladja a férfiak arányát. A baleseti rokkantsági nyugdíjban részesülők aránya a nyugdíjasok között 0,13%

A hozzátartozói jogon nyugellátásban részesülők között az özvegyi jogon kapott ellátás a meghatározó. Döntő többségben (93,6%), nők kapják ezt az ellátást a községben.

Másik fontos kör, akikre nagyobb figyelmet kell szentelni, a **Gyes-en Gyed-en** lévő anyukák helyzete a településen, számukról azonban nincs információnk.

A **fogyatékosági támogatás** a súlyosan fogyatékos személy részére az esélyegyenlőséget elősegítő, havi rendszerességgel járó pénzbeli juttatás. A támogatás célja, hogy - a súlyosan fogyatékos személy jövedelmétől függetlenül - anyagi segítséggel járuljon hozzá a súlyosan fogyatékos állapotból eredő társadalmi hátrányok mérsékléséhez. Fogyatékosági támogatást kap, vagy saját jogon magasabb összegű családi pótlékban részesül a 1998. évi LXXXIV. tv alapján 25 fő (17 férfi, 8 nő).

A **közlekedési támogatás** a súlyos mozgáskorlátozott személy közlekedési többletköltségeinek részleges támogatásaként a súlyos mozgáskorlátozott személyek közlekedési kedvezményeinek egyik fajtája. Gönyűn az önkormányzat ilyen jellegű támogatást 8 főnek (5 férfi, 3 nő) adott.

A településen élők egészségügyi ellátása megoldott. 1 háziorvosi praxis van, amely egyben a gyermekorvosi teendőket is ellátja, vagyis vegyes praxisként működik, s 1 fő védőnő segíti munkáját.

Az **egészségügyi szakellátásokat**, így a kórházi ellátást és a sürgősségi ellátást Győrött vehetik igénybe. Az állampolgárok egészségügyi szűréseken való megjelenéséről a települési önkormányzatnak kevés adata van. **Nők:** A nők az egészségügyi felvilágosító előadásokon nagyobb arányban (61%) vettek részt, mint a férfiak. Egészségügyi ellátás keretében végzett felvilágosító tevékenység által a 2010 évben elért személyek száma 151 fő.

A 25 év feletti nők 13%-a vett részt méhnyak-szűrésen. Az emlőszűrés az állampolgárok egyéni behívása alapján a megyeszékhelyen történik.

A településen a család és nővédelmi gondozás az egészségügyi törvénynek megfelelően: családtervezés, fogamzás előtti gondozás, genetikai tanácsadás, várandós szoptatós anya gondozása – biztosított.

Az ifjúsági egészségügyi gondozás speciális feladatainak ellátása az egészségügyi törvény alapján szerveződött a községben.

A községben az utóbbi években nem volt olyan fiatal lány, aki kisgyermeknek adott életet és ezért tanulmányait meg kellett szakítani.

Az egészségügyi ellátás **a fogyatékos személyek** számára is megfelelő mértékben elérhető.

2.6 Lakhatás

A településen 1100 lakás van. 2008-hoz viszonyítva a **lakásállomány** csökkent 33 lakással. Az önkormányzati bérlakások száma 13, melyből 3 szociális bérlakás. Az évek során kiadott építési

engedélyek száma 5- 10 közötti új lakás építésére. Saját tulajdonú lakásban 3110 fő él, 10 fő önkormányzati bérlakásban lakik, a szociális bérlakások jelenleg üresen állnak. Egy-egy lakásban átlag 2,83 fő él.

Gönyű Község Önkormányzata a lakásgazdálkodással kapcsolatos feladatokat a lakások és helyiségek bérletére, valamint az elidegenítésükre vonatkozó egyes szabályokról szóló 1993. évi LXXVIII. törvény, a lakáscélú állami támogatásokról szóló 12/2001. (I.21.) Korm. rendelet, valamint Gönyű Község Önkormányzata Képviselőtestületének a rendeletei alapján biztosítja.

Gönyű Község Önkormányzata tulajdonában 13 lakás van, ebből 3 lakás **szociális bérlakás**.

Az önkormányzati és szociális bérlakásokban élő polgárok egy-egy lakásra eső aránya 1,6 fő. Az elmúlt években sem a helyi önkormányzat, sem a központi költségvetési támogatásnak köszönhetően nem épültek lakások a községben. A **fogyatékos személyek** valamennyien saját tulajdonú lakásban élnek a községben.

Gönyűn az **infrastruktúra** feltételei részben biztosítottak. A településen valamennyi lakásban a villamos energia és az ivóvízellátás megoldott, a közcatorna hálózat azonban még nem épült ki. A lakások jelentős része bekapcsolódott a gázfűtés rendszerébe. Míg 2000-ben a lakások 41%-ban volt gáz, addig 2008-ban a 70%-ban. A rendszeres hulladékgyűjtés valamennyi lakásra kiterjed.

A községből a környező települések **helyközi autóbuszjárat** igénybe vételével érhetőek el. Gönyű az 1-es út mentén közvetlen kapcsolatban van Győr- Budapest útvonal valamennyi településével. A településhez nem alakult ki szegregált lakókörnyezet.

2.7 Esélyegyenlőségre, egyenlő bánásmódra vonatkozó megállapítások

Gönyű Község Önkormányzata által rendelkezésre bocsátott adatok, információk alapján megállapítható, hogy a településen az elmúlt öt évben nem történt sem az egyenlő bánásmóddal, sem pedig az esélyegyenlőséggel kapcsolatos jogsértés. A nőikkel kapcsolatos semmilyen erőszakos cselekedetre nem került sor az elmúlt két évben.

A település dokumentumaiban nincs arra utaló jel, hogy a nők esélyegyenlőség előmozdítását célzó intézkedés került volna bevezetésre, azonban nemi alapon történő előnyben részesítésre sor került, mind a férfiak, mind a nők esetében. A nemek közötti esélyegyenlőség érvényesítése, az előnyben részesítés kiterjed a településen a beruházások tervezésére, megvalósítására.

2.8 Oktatás

A településen helyben az óvodai ellátást és az általános iskola 1-8 évfolyamát lehet igénybe venni.

A község elkészítette Közoktatási Esélyegyenlőségi Helyzetelemzését és Tervét, amely a jelen dokumentum mellékletét képezi.

2.9 A Helyzetelemzés megállapításai az esélyegyenlőségi területeken

Esélyegyenlőségi területen feltárt probléma	Önkormányzat számára javasolt beavatkozás	Önkormányzat intézményei számára javasolt beavatkozások
<p>1. Foglalkoztatás</p>	<p>A munkanélküliség problémáját sikeresen és hatékonyan kezelni kívánó helyi szintű beavatkozásokhoz nélkülözhetetlenek a pontos, a település egész lakosságára vonatkozó, naprakész, releváns adatok. Ennek folyamatos nyilvántartása a feladat.</p> <p>A települési önkormányzatnak helyi szintű a munkanélküliség kezelése érdekében aktívabb kapcsolatot szükséges fenntartani a területileg illetékes munkaügyi központtal.</p> <p>Az önkormányzatnak több foglalkoztatást elősegítő pályázati programra szükséges pályázatot benyújtania.</p> <p>A település foglalkoztatás előmozdítására, munkanélküliség kezelésére vonatkozó stratégiai dokumentumainak elkészítésénél fontos figyelembe venni a kistérség e területre vonatkozó koncepcióit, programjait.</p> <p>Fogyatékos munkavállaló alkalmazása az önkormányzatnál.</p> <p>Fogyatékos munkavállaló alkalmazása legalább a kvóta mértékéig az önkormányzati intézményekben.</p> <p>Vezetői szinten el kell készíteni az önkormányzat humán-erőforrás stratégiáját, amibe be kell építeni a</p>	<p>Közcélú foglalkoztatásban részesülők alkalmazása az önkormányzat intézményeiben.</p> <p>Fogyatékos munkanélküliek alkalmazása.</p> <p>Rugalmas munkaidő biztosítása a GYES-ről, GYED-ről visszatérő szülőknek. Igény szerint rész munkaidős foglalkoztatás biztosítása a kisgyermeket nevelő szülőknek.</p>

	fogyatékos (megváltozott munkaképességű) munkavállalók felvételével, továbbképzésével, foglalkoztatásával kapcsolatos irányelveket és feladatokat.	
2. Szociális és közszolgáltatások	<p>- A települési szinten nyújtott szociális szolgáltatások célzottabb, hatékonyabb, a magasabb színvonalon történő biztosítása érdekében nélkülözhetetlenek a pontos, a település egész lakosságára vonatkozó, napra kész, releváns adatok. A folyamatos nyilvántartások gyűjtésének és kezelésének megoldása fontos feladat.</p> <p>- Olyan helyi szociálpolitikai stratégia kidolgozására van szükség, amelynek révén közép és hosszú távon segítséget tud nyújtani az önkormányzat az átmenetileg bajba jutott családoknak.</p> <p>- A kidolgozásra kerülő helyi szociálpolitikai stratégiának összhangban kell lennie település egyéb fejlesztési terveivel, kiváltképp az oktatási és foglalkoztatási koncepciókkal.</p> <p>- A település rövid távú céljaként kell meghatározni, hogy a soron következő beóvodáztatás alkalmával több gyermek után vegyék igénybe a beóvodáztatásai támogatást.</p>	<p>- A közoktatási intézmények, a gyermekjóléti szolgáltatás, családsegítő együttműködése</p> <p>- A közoktatási intézmények esélyegyenlőségi terve segítse elő ezen fejlesztési tervek megvalósítását.</p> <p>- Az óvoda és a védőnő közösen a településen felkeresi a 3 éves korú be nem óvodázott halmozottan hátrányos helyzetű kisgyermekeket.</p>
A szociális alapellátás szolgáltatásai hozzáférhetőek és elérhetőek-e a fogyatékos emberek számára?	<p>Az önkormányzat dolgozóinak felkészítése (továbbképzéssel, szolgáltatás átszervezésével) a súlyosan fogyatékos ügyfelek fogadására. Szolgáltatás szervezettebbé tételével fokozni a hatékonyságot.</p> <p>- Elsősorban a gyermeküket egyedül nevelő szülők, főleg, ha munkanélküliek, támogatásuk kiemelt feladat.</p>	<p>Az intézmények dolgozóinak felkészítése (továbbképzéssel, szolgáltatás átszervezésével) a súlyosan fogyatékos ügyfelek fogadására.</p>
3. Lakhatás	A települési Önkormányzatnak olyan pályázatokat szükséges megcéloznia, amelyek a révén biztosítható a település infrastrukturális feltételrendszerének megerősítése, javítása, valamint a középületek	Az intézmények a saját infrastrukturális feltételeinek javításával járuljanak hozzá a település infrastrukturális feltételeinek javításához.

	komfortosítása, állagmegóvása, javítása. A szennyvízelvezetés megvalósítása kiemelkedő feladata a községnek.	
<p>4. Egészségügy</p> <p>- A kötelező szűrővizsgálatokon a hátrányos helyzetű csoportok részvételéről kevés az adatunk. -</p> <p>Elérhető-e az egészségügyi ellátások a fogyatékos emberek számára?</p>	<p>- A településen élő személyek egészségügyi helyzetének javítása érdekében nélkülözhetetlenek az ez irányú pontos, a település egész lakosságára vonatkozó, napra kész, releváns adatok. Ennek begyűjtésének és nyilvántartásának megoldása a kiinduló feladat.</p> <p>- A szűrővizsgálatokon való magasabb részvétel érdekében szükséges felvilágosító kampány kidolgozása, végrehajtása.</p> <p>Együttműködés kialakítása a Kisalföld Volánnal a fogyatékos emberek közlekedésének elősegítése érdekében.</p> <p>Falugondnoki szolgáltatás az egészségügyi ellátás biztosítása érdekében.</p> <p>Együttműködési megállapodás kötése az önkormányzat székhelyéhez közel működő, fogyatékos személyek érdekvédelmét ellátó civil szervezettel (szervezetekkel), mert ezek számos hasznos információval, tanáccsal tudják segíteni az önkormányzat munkáját.</p> <p>Célszerű önkormányzati szinten – az 1998. évi XXVI. törvény mellékletében foglalt ütemezés figyelembe vételével – akadálymentesítési ütemtervet készíteni felelős, forrás és határidő megjelölésével.</p>	<p>Egészségnap rendezése a településen a közoktatási intézményekkel együtt, egyszerűbb szűrővizsgálatok biztosítása helyben (pl. cukor betegség, magas vérnyomás, túlsúly)</p> <p>Akadálymentesítés</p> <p>Fel kell mérni, hogy az önkormányzat felelősségi körébe hány, az akadálymentesítés törvényi kötelezettségével érintett, közszolgáltatást nyújtó intézmény tartozik, illetve hogy ezek hány épületben működnek.</p> <p>Fel kell mérni, hogy az érintett épületek megfelelnek-e a fizikai akadálymentesség – vonatkozó jogszabályokban és a Segédletben megfogalmazott – feltételeinek.</p> <p>A fentieknek meg nem felelő épületeken el kell végezni a vonatkozó jogszabályok és dokumentumok szerinti építészeti-műszaki átalakításokat.</p> <p>Javasolt felmérni, hogy az akadálymentesítési átalakításokhoz nyerhető-e hazai vagy európai uniós forrásból támogatás.</p>

<p>5. Oktatás</p>	<p>A település oktatási helyzetének javítása érdekében Gönyű Község Önkormányzata Képviselő-testületének 92/2011. (X.6.) határozatával elfogadta a Közoktatási Esélyegyenlőségi Helyzetelemzése és Intézkedési Tervét, melyben részletesen bemutatásra kerültek az oktatáshoz kapcsolódó problémák, hiányosságok, valamint az ezek felszámolását és az esélyegyenlőség előmozdítását célzó a fejlesztési irányok, konkrét intézkedések.</p>	<p>A közoktatási intézmények elkészítették a hátrányos/halmozottan hátrányos helyzetű és sajátos nevelési igényű tanulók ellátását segítő programjukat a települési terv alapján.</p>
<p>6. Nemek egyenlősége A településen vannak nemekre bontott információk az egyes területeken a nők és a férfiak helyzete összehasonlítható. Ezek értékelése, elemzése még nem történt meg.</p> <p>A nők gazdasági függése, kiszolgáltatottsága: a munkaerőpiaci esélyegyenlőtlenségek -</p>	<p>A nők helyzetét feltáró adatok táblázatba rendezése rövidtávú feladat. A szükségesnek látszó hiányzó adatok esetleges gyűjtésére középtávú terv kidolgozása.</p> <p>Foglalkoztatási programok „nőtámogató” eszközökkel (gyermekfelügyelet, iskolai, óvodai nyitva tartáshoz igazodó programok). A nők bérezésének áttekintése – munkakörelemzés.</p>	<p>Ajánlott szükségletfelmérés készítése a családsegítő, gyermekjóléti szolgálatok/központok és a házi orvos, gyermekorvos, védőnői szolgálatok bevonásával a „Szolgáltatástervezési koncepció” elkészítése érdekében (1993.évi III. törvény (Szoctv.) 92. § (3)-(10) bekezdés) a „bázisadatok” összegyűjtéséhez. (2 évente) megújítandó).</p> <p>Az intézményekben a férfiak és nők bérezésének megállapítása azonos elvek mentén.</p>

3. Célmeghatározás

Az esélyegyenlőség elvei

Gönyű Község Önkormányzata elismeri minden embernek azt a jogát, hogy egyenlő méltóságú személyként élhessen a településen, továbbá együttes összefogással az alábbi elvek betartására törekszik.

- Emberi méltóság tiszteletben tartásával elismeri az egyén értékeit, és egyediségét, máságát.
- Egyenlő bánásmód és megkülönböztetés tilalmával megakadályozza a hátrányos megkülönböztetés bármilyen formáját és elutasítja a nemre, fajra, nemzetiségre, származásra, vallásra, politikai meggyőződésre vonatkozó megkülönböztetést.
- Az önkormányzat, a község minden tagjának érdeke a társadalmi szolidaritás erősítése.
- Társadalmi összefogás erősítésével az esélyegyenlőség biztosítása a hátrányos helyzetű csoportok, egyének számára.
- A teljes körű szociális ellátásokhoz és valamennyi közszolgáltatáshoz való hozzájutás biztosítása.
- A hátrányos megkülönböztetés megszüntetésére a szociális egészségügyi, oktatási és foglalkoztatási célok összekapcsolása.
- A település minden lakója számára biztosítani kell a megélhetéshez szükséges forrásokat.

4. Akcióterv

4.1 Foglalkoztatás

- A településen a munkanélküliség csökkentése érdekében szükséges az e területre vonatkozó adatok begyűjtése, elemzése. Ezzel párhuzamosan szükséges megerősíteni, aktívabbá és két kétoldalúvá tenni a területileg illetékes Munkaügyi Központtal való szakmai kapcsolatot, információ cserét. Ezen együttműködés keretében lehetőség nyílik az alacsony iskolai végzettséggel és szakképzettséggel nem rendelkező munkanélküliek piacképes képzésekbe történő bevonására.

- A település foglalkoztatás előmozdítására, munkanélküliség kezelésére vonatkozó stratégiai dokumentumainak elkészítésénél fontos figyelembe venni a kistérség e területre vonatkozó koncepcióit, programjait.

- A foglalkoztatás elősegítése érdekében szükséges közlekedési támogatással ellátni azon rászoruló lakosokat, aki a településtől távolabb eső munkáltatónál dolgoznak, vagy kívánnak elhelyezkedni.

A foglalkoztatásra vonatkozó tervek, koncepciók kiemelt célcsoportját kell, hogy képezze a településen fogyatékkal élők, valamint a nők csoportja.

4.2 Szociális- és közszolgáltatások

Gönyű község számára az ellátási kötelezettség e területen az étkeztetés, a családsegítés és idősek nappali ellátására terjed ki.

A kapott adatok alapján a községben a családsegítés önálló szolgáltatásként való megszervezése hiányzik.

- A szociális és közszolgáltatások színvonalának javítása érdekében szükséges az e területre vonatkozó adatok begyűjtése, elemzése, annak érdekében, hogy az ellátásra szorulóknak szociális biztonsága erősödjön. A hatékony családsegítés és esetkezelés érdekében nélkülözhetetlen nagyobb rendszerességgel, kihelyezett napokat tartani, illetőleg célzottabbá és hatékonyabbá szükséges tenni a szociális szakemberek esetfelderítési munkáját.

- Ezen területre vonatkozó tervek, koncepciók kiemelt célcsoportját kell, hogy képezze a településen élő roma lakosság, a fogyatékkal élők, valamint a nők.

4.3 Lakhatás

- A település infrastrukturális feltételei egy pont kivételével kedvezőek. A szennyvízelvezető csatornarendszer kiépítése a községben munkahelyteremtő beruházás és a további gazdasági fejlődés feltétele.

- A települést behálózó utak minél nagyobb mértékű szilárd burkolattal való ellátása az infrastruktúra fejlesztését eredményezi.

- A településen a szennyvízelvezetés kiépítése szükséges.

- Egyéb, ezen területre vonatkozó tervek, koncepciók kiemelt célcsoportját kell, hogy képezze a településen fogyatékkal élők, valamint a nők.

4.4 Egészségügy

- A település lakosainak egészségi állapotának feltérképezése, javítása érdekében szükséges az e területre vonatkozó adatok begyűjtése, elemzése.

- Az önkormányzat, a házi orvos és a védőnő bevonásával indítson tájékoztató, felvilágosító kampányt a szűrővizsgálatok fontosságáról, hasznosságáról.

- A kötelező szűrővizsgálatokon való magasabb részvétel elérése, illetve a specializált egészségügyi szolgáltatások igénybe vétele érdekében az önkormányzat a rászoruló személyek részére biztosítson eseti utazási támogatást.

- Ezen területre vonatkozó tervek, koncepciók kiemelt célcsoportját kell, hogy képezze a településen a fogyatékkal élő lakosság, valamint a nők.

So rsz ám	Helyzet-elemzés megállapítására (problémára) hivatkozás	Cél konkrét szöveges megfogalmazása	Intézkedés leírása	Az intézkedés felelőse	Az intézkedés megvalósításán ak határideje	Kiinduló érték (a kiinduló állapotot jellemző adat, aminek javítására az intézkedés irányul)	Az intézkedés eredményes- ségét mérő indikátor rövidtávon (2 év)	Az intézkedés eredményes- ségét mérő indikátor középtávon (4 év)	Az intézkedés eredményes- ségét mérő indikátor hosszútávon (6 év)	Az intézkedés megvalósításához szükséges erőforrás
1	A Települési Esélyegyenlőségi terv elkészítéséhez szükséges kellő mennyiségű és minőségű, az öt beavatkozási területre (a foglalkoztatás, lakhatás, a egészségügy, köz- és szociális szolgáltatások, és oktatás), valamint a három kiemelt célcsoportra (a romák, nők, fogycatkkal élők) vonatkozó releváns, naprakész adatok kérdése.	A településen élő személyek egészségügyi, lakhatási, szociális, oktatási és foglalkoztatási helyzetének folyamatos nyomon követése, a kiemelt célcsoportok hátrányainak kompenzálása, esélyegyenlőségén ek előmozdítása érdekében nélkülözhetlene k a releváns, pontos adatok folyamatos gyűjtése, karban tartása helyi szinten, illetve az illetékes, intézményektől.	Az önkormányzat az adatvédelemről szóló törvényben meghatározott irány- mutatásokat betartva – mind az öt terület: lakhatás, oktatás, egészségügy, szociális- és közszolgáltatáso k, egészségügy, a foglalkoztatás vonatkozásában az egész településre lakosságára, ezen belül a hátrányos helyzetű csoportokra vonatkozóan folyamatosan figyeli a tendenciákat a beszerzett adatokkal.	A település polgármestere, az esélyegyenlőség i felelős	Folyamatos, minden évben szeptember 01- ig	A településeken a Települési Esélyegyenlőségi Tervhez kapcsolódó releváns adatokból kb., 70 % áll rendelkezésre.	Az intézkedés révén a településen rendelkezésre álló releváns adatok aránya 90 %-ra nő.	Az intézkedés révén a településen rendelkezésre álló releváns adatok aránya 90 %-ra nő.	Az intézkedés révén a településen rendelkezésr e álló releváns adatok aránya 90 %- ra nő.	Munkakör része, önkormányzati dolgozó bére

2	A települési önkormányzat tisztségviselői, a település által fenntartott egészségügyi oktatási és szociális intézmények szakemberei nem vagy nem teljes körűen ismerik az egyenlő bánásmód elvét, a kirekesztés elleni küzdelem és az esélyegyenlőség biztosítását szolgáló célokat, elveket, módszereket gyakorlati tapasztalatokat, azok hatásait, eredményeit.	A Települési esélyegyenlőségi tervben megfogalmazott célok elérése érdekében szükséges, hogy az önkormányzat, a szociális- és közszolgáltatást nyújtó intézmények szakembereinek, valamint a település, ill. annak vonzáskörzetében megtalálható gazdasági egységek vezetőinek egyenlő bánásmóddal, társadalmi kirekesztéssel, esélyegyenlőség előmozdításával kapcsolatos ismeretinek a pótlása, bővítése, tudatos, célirányos szemléletmód- és attitűd formálása	Az települési esélyegyenlőségi tervben megfogalmazott célok elérése érdekében szükséges, hogy az önkormányzat, a szociális- és közszolgáltatást nyújtó intézmények szakembereinek, valamint a település, ill. annak vonzáskörzetében megtalálható gazdasági egységek vezetőinek esélyegyenlőségi szempontból történő érzékenyítése tréningek, képzések keretében.	A település polgármestere	2012. 01. 31.	A település érintett intézményeiben feladatokat ellátó, szakembereknek kismértékben van releváns ismerete ezen elvekről, gyakorlatokról	Az intézkedés révén a település érintett intézményeiben feladatokat ellátó szakemberek 40 %-nak lesz releváns ismerete ezen elvekről, gyakorlatokról.	Az intézkedés révén a település érintett intézményeiben feladatokat ellátó szakemberek 50 %-nak lesz releváns ismerete ezen elvekről, gyakorlatokról.	Az intézkedés révén a település érintett intézményekben feladatokat ellátó szakemberek 50 %-nak lesz releváns ismerete ezen elvekről, gyakorlatokról.	Egyenlő Bánásmód Hatósága által ingyenesen szervezett képzésen 1 fő részt vesz, az ő utazási költsége.
---	---	--	---	---------------------------	---------------	---	---	---	---	--

3	Települési Esélyegyenlőségi Tervében foglalt rövid, közép és hosszú távú intézkedési terveket, célokat a település lakosság nem ismeri, azokról csak felületes információkkal rendelkezik.	A Települési Esélyegyenlőségi Terv céljait, tervezett elemeit, fejlesztési irányait, be kell mutatni	Lakossági fórumok megtartása, Rövid, lényegre törő, egyszerű szövegezésű, közérthető helyi kiadványok elkészítése, a községi honlapon, hirdetőkönyv való bemutatása.	A település polgármestere.	2011. 12. 31.	A település lakosságának 10, %-a rendelkezik a Települési Esélyegyenlőségi Tervben megfogalmazott célokról, valós információkkal.	A település lakosságának 25, %-a rendelkezik a Települési Esélyegyenlőségi Tervben megfogalmazott célokról, valós információkkal.	A település lakosságának 50, %-a rendelkezik a Települési Esélyegyenlőségi Tervben megfogalmazott célokról, valós információkkal. Ismeri a megvalósítás rövid távú eredményeit	A település lakosságának 70, %-a rendelkezik a Települési Esélyegyenlőségi Tervben megfogalmazott célokról, valós információkkal. Ismeri a megvalósítás közép távú eredményeit	A helyi kiadványok elkészítésének, Néhány oldalas kinyomtatásának, a községi honlapra való felhelyezés díja.
4.	A településen a szociális szolgáltatás területén hiányzik a családsegítő szolgáltatás biztosítása	A hiányzó szociális ellátás tervezése. A szociális védőháló kiterjesztése, ellátási igények biztosítása	A célcsoportok felmérése Együttműködő szervezetek felkutatása Az ellátás infrastruktúrájának megteremtése	A település polgármestere	2012. 01. 31.	A családsegítő szolgáltatás megszervezése	A családsegítő szolgáltatás működtetése.	A családsegítő szolgáltatás működtetése.	A családsegítő szolgáltatás működtetése.	A feladatot ellátó személy megbízási díja.
5.	A községben élők egészségügyi helyzete.	A szűrővizsgálatoknál való részvétel aránya növekedjen, ennek eredményeként a településen élők életminősége javul.	Egészségnap szervezése a településen, lehetőségek szerint kihelyezett szűrővizsgálók biztosítása, az egészségmegőrzést segítő felvilágosító rendezvények a település orvosa és a közoktatási intézmények együttműködésével.	A település jegyzője	Az elfogadást követően minden évben egy alkalommal	A lakók 4,8%-a vett részt a programokon	A lakók 20%-a részt vesz a rendezvényeken.	A lakók 40%-a részt vesz a rendezvényeken.	A lakók 50%-a részt vesz a rendezvényeken.	Szervezői, dologi kiadások

6	A településen élő munkanélküliek helyzete	-Prioritás az aktív korú lakosság foglalkoztatásának elősegítése, a munkanélküliség csökkentése.	Aktív szakmai kapcsolat kialakítása az illetékes állami intézményekkel, a helyi gazdasági szereplőkkel. -A településen, élő aktív korú állástanok foglalkoztatását lehetővé tevő, pályázati programok végrehajtása.	A település polgármestere, illetve az e feladatok koordinálásával megbízott szakemberek.	2012. 08. 31.	A településen élő aktív korú lakosság 4,75%-a munkanélküli.	A községben élő polgárok munkavállalási esélyei nőnek.	A községben élő polgárok munkavállalási esélyei nőnek.	A községben élő aktív korú lakosság 75%-a foglalkoztatott.	Munkaerő-piaci esélyeket, foglalkoztathatóságot javító pályázati programok megírását végző külső szakértő díja. A pályázathoz szükséges önrész biztosítása.
7	A település infrastrukturális háttere.	Javulnak a község infrastrukturális feltételei.	A település infrastruktúrájának, állapotjavítását célzó pályázatok megvalósítása: szennyvízcsatorna kiépítése, szilárd útburkolat aránya nő a településen	A település polgármestere, illetve az e feladatok koordinálásával megbízott szakértő	2015. 08. 31.	A községben nincs szennyvízcsatorna. Nem minden utca szilárd útburkolatú	Pályázat készítése, tervező munka	A szennyvízelvezető és kiépítése.		A település infrastruktúrájának, lakás állományának állapotjavítását, fejlesztését célzó pályázatok megírására felkért külső szakértő díja. A pályázathoz szükséges önrész biztosítása.
8.	Fogyatékkal élő személyek helyzete a településen	A fogyatékkal élő személyek helyzete a településen javuljon, részt vegyenek aktív polgárként a saját életük alakításában, és ehhez lehetőséget kapjanak	Egészségügyi ellátásuk megfelelő biztosítása a közlekedési feltételek javításával (falugondnoki szolgálat) Foglalkoztatásuk segítése akadálymentesítés és	A település polgármestere, illetve az e feladatok koordinálásával megbízott szakértő	2016. 08. 31	Önkormányzati infokommunikációs akadálymentesítés	Akadálymentesített középületek. Fogyatékos személyek foglalkoztatása legalább a kvóta mértékéig.	Akadálymentesített utcai közlekedés		A fejlesztését célzó pályázatok megírására felkért külső szakértő díja. A pályázathoz szükséges önrész biztosítása.

Az akciótervben tervezett intézkedések megvalósításában érintettek (problématerületenként tematikus munkacsoportok) cselekvési ütemterve

Érintett intézkedés sorszáma a települési akciótervben	Cél	Tevékenység	Eredmény	Dokumentum ¹	Határidő	Felelős	Szükséges koordinációs feladatok ²
1.	A község rendelkezik az esélyegyenlőség szempontjából fontos adatokkal	Adatgyűjtés	A község lakóinak helyzetéről világos kép alakul ki.	Adatlapok	2-3 hó az elfogadás után	polgármester	KSH, Munkaügyi Központ, Foglalkoztatási Hivatal
2.	Az önkormányzat szakembereinek attitűd formálása	Képzés, tréning	A probléma iránti érzékenység és a tudatos cselekvés erősödik.	A továbbképzésen kapott tanúsítvány	2-3 hó az elfogadás után	polgármester	A dolgozók lehetőleg ugyanazon a képzésen vegyenek részt.
3.	A település lakossága ismerje meg az esélyegyenlőségi fejlesztés irányait	Lakossági fórum, kiadványok szerkesztése, település honlapja	A lakosság részvételével az egyes programelemek megvalósítása	Kiadvány Honlap	3 hó az elfogadás után	polgármester	Az esélyegyenlőségi szakértői meghívása a fórumra
4.	A fogyatékkal élők helyzete javul	Akadálymentesítés, foglalkoztatás, falugondnoki szolgálat	Az egészségügyi ellátásokhoz való hozzájutás, a szolgáltatások elérése, munkavállalási lehetőség	Tervek, települési stratégiai dokumentumok	5 év	polgármester	tervező, helyi vállalkozók,
5.	Infrastruktúra javul	Pályázat beadása	Szennyvízelvezetés biztosítása	Terv, pályázat	5 év	polgármester	tervező, helyi vállalkozók,

A településen élő személyek egészségügyi, lakhatási, szociális, oktatási és foglalkoztatási helyzetének megfelelő feltérképezése, a jelenlévő problémák, hiányosságok, gátló tényezők pontos beazonosítása, a kiemelt célcsoportok hátrányainak kompenzálása, esélyegyenlőségének előmozdítása érdekében elkészítendő átfogó, komplex Települési Esélyegyenlőségi Terv megvalósítása érdekében nélkülözhetetlen a releváns, pontos, meghatározott időközönként aktualizált adatok rendszerezése.

¹ A tevékenység megvalósulását és eredményeit rögzítő dokumentum megnevezése.

² Az akcióterv egyéb intézkedéseinek megvalósításában érintett aktorokkal (problématerületek tematikus munkacsoportjaival) a hatékony megvalósulás és szinergia biztosítása érdekében szükséges összehangolási, együttműködési feladatok meghatározása.

5. Az Esélyegyenlőségi Program megvalósulást segítő fejlesztések és beruházások

Fejlesztési programok, beruházási projektek megnevezése	Esélyegyenlőségi szempontból releváns célkitűzések meghatározása	Cél-értékek	Határ-idők	Feladatok státusza ³	Összefüggések, koordinációs feladatok az Esélyegyenlőségi Programmal	Koordinációért felelős személy megnevezése
Új Széchenyi Terv-TÁMOP Referencia intézményi pályázat	Hátrányos helyzetű tanulók, sajátos nevelési igényű tanulók fejlesztése.	Az eredményes felzárkóztatás biztosítása	2012.	1	A hátrányos helyzetű tanulók eredményessége nő.	Jegyző igazgató
NYDOP 4.1.1/A	A településen a szennyvízelvezetés biztosítása	Környezet védelem javul a község területén	2016. 12.	1	A jobb életfeltételek biztosítása a település lakóinak.	jegyző,
NYDOP	Infrastruktúra-fejlesztés	A település intézményeinek tárgyi feltételei korszerűsödnek	2016. 12.31.	1	Akadálymentes közlekedési feltételek	jegyző, Pályázatíró

1 : Döntés előtt

6. Kockázatelemzés

Cél konkrét szöveges megfogalmazása	Intézkedés leírása	Az intézkedés eredményes megvalósulásának kockázata	A kockázat következményének súlyossága (1-3)	A kockázat bekövetkezésének valószínűsége (1-3)	A kockázat elhárításának, kezelésének tervezett módja
A község helyzetének pontos feltérképezése esélyegyenlőségi szempontból.	A település esélyegyenlőséggel kapcsolatos adatainak összegyűjtése	Nem jut az önkormányzat adathoz	3	1	Együttműködés az adatszolgáltatókkal. (KSH, Munkaügyi központ)
A településen dolgozó szakemberek esélyegyenlőségi ismeretei bővülnek, attitűdjük formálódik.	Képzés, tréning szervezése	Nincs megfelelő forrás a képzés biztosítására.	1	1	Összevont képzés, pályázati forrás felkutatása.
Ismerje meg a település az Esélyegyenlőségi Terv fejlesztéseit a településen	Lakossági Fórum, honlap fejlesztés, kiadvány	Közömbösség, érdeklődés hiánya	2	1	Érdeklődést felkeltő kiadvány
Csökken a munkanélküliek aránya	Együttműködés a munkaügyi központtal	Nem tud a település megfelelő munkahelyeket biztosítani.	3	1	Pályázati programok
Szépül a település környezete	Pályázatok	Nincs megfelelő pályázati lehetőség	2	2	Prioritások felállítása
A fogyatékos személyek ellátásának biztosítása	Falugondnok szolgálat, akadálymentesítés	Kevés forráshoz jut a község	3	2	Prioritások felállítása

7. Konzultáció, nyomon követés és nyilvánosság biztosítása

Gönyű Község Önkormányzata a Települési Esélyegyenlőségi Program elfogadását megelőzően a konzultáció és véleményformálás lehetőségét minden, a megvalósításba bevont szakmai és társadalmi partner számára biztosítja.

Annak érdekében, hogy a Települési Esélyegyenlőségi Program megvalósítása hatékony, a tervezett intézkedések hosszú távú érvényesülése, fenntartható fejlődése biztosított legyen, Gönyű Község Önkormányzata Települési Esélyegyenlőségi Fórumot állít fel és működtet. Ez a Fórum a Közoktatási esélyegyenlőségi tervben is meghatározott Fórum, amely kibővül a település egészére vonatkozó, a tervben érintett esélyegyenlőségi területeket megvitatásával.

A Települési Esélyegyenlőségi Fórum tagjai:

- települési önkormányzat képviselői
- önkormányzati intézmények, szolgáltatók képviselői
- nem önkormányzati intézmények képviselői
- civil partnerek képviselői.
- közoktatási esélyegyenlőségi tervben felsoroltak

A Települési Esélyegyenlőségi Fórum feladatai:

- A Települési Esélyegyenlőségi Program megvalósulásának nyomon követése, dokumentálása
- a kitűzött célok megvalósulásának vizsgálata, a szükséges beavatkozások meghatározása, beépítése az Akciótervbe
- a Települési Esélyegyenlőségi Program évenkénti aktualizálása
- az esélyegyenlőséggel összefüggő problémák megvitatása
- a Települési Esélyegyenlőségi Program és az elért eredmények nyilvánosság elé tárása, társadalmi konzultációra bocsátása

Az Akciótervben megjelenített intézkedések részletes tartalmi kidolgozása, a megvalósítandó tevékenységek tervezése az adott szakterület és intézménycsoport képviselőinek aktív részvételével, az e célból létrehozott tematikus munkacsoporton belül valósul meg.

A munkacsoport feladata, hogy kidolgozza az egyes feladatok végrehajtásának pontos menetét, valamint ellenőrizze azok megvalósulását.

A munkacsoportok tagjai a Települési Esélyegyenlőségi Fórum tagjai.

A Települési Esélyegyenlőségi Programban foglaltak megvalósulásának nyomonkövetését az évente elvégzett felülvizsgálat biztosítja.

A felülvizsgálatot a munkacsoportok végzik el.

Felelős: munkacsoport-vezetők.

Határidő: minden év szeptember

A Települési Esélyegyenlőségi Program számára minél szélesebb nyilvánosság biztosítása szükséges. Az esélyegyenlőségi intézkedések hatékony megvalósulása, a támogató szakmai és társadalmi környezet kialakításának érdekében Gönyű Község Önkormányzata a Programot a közzéteszi, az egyes intézkedések várható és elért eredményeiről a lakosságot tájékoztatja, illetve évente fórumot szervez.

Felelős: Települési Esélyegyenlőségi Fórum vezetője

Határidő: minden év október 31.

8. Kötelezettségek és felelősségi körök

Gönyű község Települési Esélyegyenlőségi Programjának végrehajtásáért a települési önkormányzat részéről Major Gábor Polgármester felel.

Az ő feladata és felelőssége:

- annak biztosítása, hogy a település minden lakója, de főként az érintett szakmai és társadalmi partnerek számára elérhető legyen a Települési Esélyegyenlőségi Program, illetve, hogy az önkormányzat döntéshozói, tisztségviselői és a településen működő intézmények, szolgáltatók dolgozói ismerjék és kövessék a benne foglaltakat;
- annak biztosítása, hogy az önkormányzat, illetve az egyes intézmények vezetői minden ponton megkapják a szükséges felkészítést és segítséget az intézkedések végrehajtásához;
- az egyenlő bánásmód elvét sértő esetekben a szükséges lépéseket megtétele, vizsgálat kezdeményezése, a jogsértés következményeinek elhárítása céljából a szükséges intézkedések megtétele

Gönyű Települési Esélyegyenlőségi Programja megvalósításának irányításáért a települési önkormányzat részéről Major Gábor Polgármester felel.

Az ő feladata és felelőssége:

- az Akciótervben tervezett intézkedések megvalósításának irányítása (az intézkedési tervben érintett felek tevékenységének összehangolása, koordinálása);
- az intézkedések végrehajtásának nyomonkövetése, ellenőrzése;
- a Települési Esélyegyenlőségi Fórum munkájának irányítása.

A település vezetése, az önkormányzat tisztségviselői és a településen működő önkormányzati intézmények és szolgáltatások vezetői:

- felelősek azért, hogy ismerjék az egyenlő bánásmódra és esélyegyenlőségre vonatkozó jogi előírásokat, és megragadjanak minden alkalmat, hogy az esélyegyenlőséggel kapcsolatos ismereteiket bővítő képzésen, egyéb programon részt vegyenek;
- felelőségük továbbá, hogy ismerjék a Települési Esélyegyenlőségi Programban foglaltakat és közreműködjenek annak megvalósításában;
- az esélyegyenlőség sérülése esetén hivatalosan jelezzék azt az Esélyegyenlőségi Program kijelölt irányítójának.

Minden, az önkormányzattal és annak intézményeivel szerződéses viszonyban álló, számukra szolgáltatást nyújtó fél felelősége, hogy megismerje az Esélyegyenlőségi Programot, magára nézve kötelezőként kövesse azt, és megfeleljen az elvárásainak. Ennek ellenőrzését az Esélyegyenlőségi Program megvalósításának felelős irányítója, illetve az Esélyegyenlőségi Fórum ellenőrzi és szankcionálja.

9. Érvényesülés, módosítás

A Települési Esélyegyenlőségi Fórum megvalósulásának nyomon követését a munkacsoport éves önértékelése biztosítja. A munkacsoport önértékelésében beszámol az Akcióterv-ben vállalt intézkedések, valamint az indikátorok teljesüléséről. Minden olyan esetben, amikor a vállalt célok teljesülése elmarad, a munkacsoport köteles kivizsgálni ha a vállalt célok (indikátorok) teljesülése, vagy a tervezett intézkedés megvalósulása elmaradásának okait. Az okokat, valamint a lehetséges és szükséges további beavatkozásokat a beszámolóban rögzíti. A munkacsoport a vállalt célok teljesülésének vizsgálata, vagy további beavatkozások tervezése során az érintett szakmai és társadalmi partnereket bevonja, számukra véleményformálási, konzultációs lehetőséget biztosít.

Felelős: munkacsoport-vezető

Határidő: minden év szeptember

A munkacsoport éves beszámolóikat a Települési Esélyegyenlőségi Fórum elé terjesztik, mely a beszámolókat megvitatja és jóváhagyja, amennyiben szükséges, az Települési Esélyegyenlőségi Programot kiegészíti, illetve módosítja.

Felelős: Települési esélyegyenlőségi Fórum vezetője

Határidő: minden év szeptember 30

10. Elfogadás módja és dátuma

Gönyű Község Települési Esélyegyenlőségi Programját szakmai és társadalmi megvitatását követően Gönyű Község Önkormányzatának képviselőtestülete megvitatta, és 93/2011. (X.6.) határozatával elfogadta.

.....
Major Gábor
polgármester

.....
dr. Kállai Erik
jegyző